

# Proyecto de creación de un Campus Intergeneracional en la Universidad de Córdoba

29 de abril de 2018  
DÍA EUROPEO DE LA  
SOLIDARIDAD Y LA  
COOPERACIÓN ENTRE  
GENERACIONES



## ASOCIACIÓN CAMPUS INTERGENERACIONAL

Antonio Lara González

Tlfo: 619291686 – mail: [antonio.lara@uco.es](mailto:antonio.lara@uco.es)

<http://campusintergeneracional.encordoba.es>



Andrés Cabrera Ruiz (Personal de Administración y Servicios)  
Ángela Larrea Espinar (Ftad. Filosofía y Letras)  
Antonio Velasco Blanco (Personal de Administración y Servicios)  
Evangelina Roderó Serrano (Profesora Ftad. Veterinaria)  
Magdalena Caballero Campos (Profesora Escuela Politécnica Superior)  
Magdalena Reifs López (Ftad. Derecho y Cienc. Eco. y Empr.)  
Manuela Conejo Expósito (Personal de Administración y Servicios)  
M<sup>º</sup> Isabel Amor Almedina (Profesora Ftad. C.C. Educación)  
Virginia Alba Carrillo (Personal de Administración y Servicios)  
Rafael Castro Triguero (Profesor Escuela Politécnica Superior)  
Rocío Serrano Rodríguez (Profesora Ftad. C.C. Educación)  
Rosa María Luna Gómez (Alumna Grado Informática)  
Santiago Agredano Cabezas (Personal de Administración y Servicios)

|    |  |    |
|----|--|----|
| 1. | PRESENTACIÓN .....   | 2  |
| 2. | UTOPIA O REALIDAD .....  | 3  |
| 3. | JUSTIFICACIÓN DEL PROYECTO.....                                      | 5  |
|    | El porqué de un Centro Intergeneracional .....                       | 5  |
|    | Necesidades Detectadas.....  | 5  |
|    | ¿Qué ofrece un Centro Intergeneracional? .....                       | 6  |
|    | Innovación .....   | 7  |
| 2  | INFRAESTRUCTURAS NECESARIAS .....                                    | 8  |
|    | Fases del Complejo Intergeneracional:.....                           | 8  |
|    | Sistemas de edificación .....  | 10 |
|    | Estimación económica por fases.....                                  | 10 |
| 3  | DATOS DE REFERENCIA.....   | 13 |
|    | Ubicación .....  | 13 |
|    | Oportunidades.....   | 14 |
|    | Amenazas.....  | 15 |
|    | Desafíos.....  | 15 |
|    | Factores de atracción .....  | 16 |
|    | Factores de disuasión .....  | 17 |
|    | Datos demográficos .....   | 18 |
|    | Datos estadísticos de la Comunidad Universitaria .....               | 20 |
|    | Oferta existente .....   | 22 |
|    | Conclusiones.....  | 22 |
| 4  | CRONOLOGÍA.....  | 22 |
| 5  | ENCUESTAS .....  | 30 |
|    | 2017: Encuesta sobre la Creación de un Centro Intergeneracional..... | 30 |
|    | 2009: Encuesta Creación de un Centro Intergeneracional.....          | 31 |



# 1. PRESENTACIÓN

Las personas que colaboramos con la [Asociación Campus Intergeneracional](#) somos miembros de la Comunidad de la Universidad de Córdoba y compartimos la ilusión de materializar el Proyecto de un Centro Intergeneracional en la UCO, que comenzó a esbozarse en abril de 2007 y se fundamenta en 3 fases:

## **FASE 1. Centro de Menores**

- **Centro de Educación Infantil**
- **Escuela Lúdica y Educativa (Taller de Juegos, fines de semana y vacaciones)**

## **FASE 2. Espacios para Programas Intergeneracionales**

## **FASE 3. Centro de Mayores**

- **Unidad de Estancia Diurna**
- **Residencias para Personas Mayores**

Para el Alumnado y P.D.I. de la UCO en general y más concretamente los de las titulaciones relacionadas será un **espacio donde poder realizar prácticas, innovaciones, estudios e investigación.**

Colaboraremos en la **creación y desarrollo de programas que fomenten el voluntariado** social para promover un sentido de solidaridad intergeneracional, para lo que aprovecharemos el semillero que supone la comunidad universitaria.

Estas instalaciones, además de **satisfacer las necesidades de conciliación de la vida personal, familiar y laboral de los miembros de la Comunidad Universitaria**, podrían servir para **dar respuesta a las personas que trabajan en los polígonos industriales cercanos**, como el de las Quemadas, **a las familias de las barriadas periféricas aledañas**, el **Parque Tecnológico de Córdoba Rabanales 21**, ... y, por extensión, **a toda la Sociedad cordobesa que quiera llevar a sus menores o mayores dependientes a un centro de referencia.**

Desde el primer momento contamos con el **apoyo Institucional de la UCO**, tal como se trasladó en una [nota de prensa el 10 de marzo de 2008](#).

Nuestro Rector, José Carlos Gómez Villamandos, ha mostrado su compromiso con el Centro Intergeneracional en diversas ocasiones. En el segundo año de su mandato se hizo realidad el [Campus Tecnológico de Verano](#), iniciativa encuadrada dentro de la Fase 1, que tiene como protagonistas a nuestros menores y se desarrolla durante los meses de junio y julio en el Campus de Rabanales, **favoreciendo la Conciliación de la Vida Personal, Familiar y Laboral.** **Estudiantes universitarios** tienen una oportunidad laboral que pueda complementar su formación académica. **Personal Docente y de Administración y Servicios** están participando activamente, sirviendo de vínculo de unión entre Universidad, el público infantil con una intención de orientación educativa y profesional temprana y, por extensión, con el resto de la Sociedad cordobesa. Actualmente se está estudiando la planificación para este verano y cómo **hacer extensiva al resto del año esta oferta lúdica y socioeducativa.** Nos llena de



satisfacción el éxito de estas actividades, en las que participamos de principio a fin, tanto como colaboradores como usuarios.

Uno de los 2 ejes de intervención general del [I Plan Concilia de la Universidad de Córdoba](#), aprobado por Consejo de Gobierno, en sesión ordinaria de 28 de Abril de 2017, se corresponde con la creación del Centro Intergeneracional.

Durante la reunión del pasado viernes 13 de abril de 2018, Gómez Villamandos reiteró su compromiso y mostró total disponibilidad para que colaboremos, **presentando el proyecto a entidades que puedan aportar fórmulas de financiación para la creación del Campus Intergeneracional en la Universidad de Córdoba**. Desde la Universidad de Córdoba se cedería un espacio o parcela en el Campus de Rabanales.

Este documento no deja de ser un esbozo del Proyecto que crece día a día con el apoyo institucional de la UCO y la participación de la Comunidad Universitaria y se realiza con el objeto de servir de carta de presentación a entidades públicas o privadas que, de forma directa o a través de su intermediación, colaboren con la Universidad de Córdoba, sufragando la inversión necesaria para crear las infraestructuras necesarias en espacios que se les ceda. El Centro Intergeneracional debería ser gestionado conforme a criterios que determine la Universidad para garantizar la calidad del servicio, durante el periodo que se acuerde. Todos los datos con relación a este Proyecto se pueden encontrar en el siguiente enlace: <http://campusintergeneracional.encordoba.es>

**Se puede descargar la última revisión de este documento en <http://campusintergeneracional.encordoba.es/proyecto.pdf>**

## 2. UTOPIA O REALIDAD

Cuando en 2007 empezamos a dibujar el proyecto, teníamos que buscar referentes de proyectos similares en otros países. La [Universidad Virginia Tech \(Estados Unidos\)](#) cuenta desde hace más de 20 años, en su campus de Blacksburg, con un servicio de estancia diurna para personas adultas y mayores, y con un Centro de Educación Infantil. Este C.I. se ha convertido en una obligada referencia internacional porque sirve de centro de prácticas para el alumnado que cursa estudios en el área de Desarrollo Humano y ofrece a las familias de la zona, personal de la Universidad incluido, unos servicios que necesitan. Estas acciones han hecho posible que esta Universidad se coloque a la cabeza en la investigación sobre el campo intergeneracional en general, y sobre su potencial en la intervención con personas mayores dependientes en particular.

Los centros intergeneracionales constituyen un microcosmos, una pequeña comunidad, en el contexto de una comunidad más amplia. Los componentes del programa pueden estar firmemente enlazados o vinculados de forma más flexible entre sí con conexiones escasas o sólidas a la comunidad más amplia. Los centros intergeneracionales no sólo son capaces de crear y mantener una



comunidad en el interior de sus paredes, sino que también pueden enriquecer las vidas de los miembros de la comunidad exterior reforzando sus vínculos recíprocos e integrándoles de manera más completa en una auténtica Sociedad para todas las edades (Mariano Sánchez, 2007).

Aun siendo muchas las experiencias gratificantes que hemos compartido durante los 11 años transcurridos, algún que otro revés ha impedido la materialización plena de las distintas fases del proyecto (ver [apartado Histórico del Proyecto](#)). Aunque nunca hemos perdido la ilusión, la noticia de que [el Hospital Universitario Reina Sofía comenzará a construir en abril de 2018 una Escuela Infantil para hijos de los trabajadores](#), ha supuesto un revulsivo por varias similitudes. Nuestro FASE 1 del Proyecto, el C.E.I., coincidió en fecha de inicio y en planteamiento. Desde la Delegación de Igualdad y Bienestar Social de la Junta de Andalucía se nos animó a acceder a subvenciones que propiciaran la creación de nuestro Centro de Educación Infantil. Lamentablemente, los dos proyectos sufrieron el cambio de competencias del ciclo de 0 a 3 años, la falta de financiación y, posteriormente, la crisis económica. 10 años después, se va a construir su Centro de Educación Infantil, aportando la empresa adjudicataria de este servicio los 1,4 millones de euros necesarios para estas infraestructuras. El mismo día que se hizo pública la noticia, trasladamos a la Universidad que [deberíamos mantener algún contacto institucional con el Hospital Reina Sofía](#) para compartir plazas de su futuro Centro de Educación Infantil, ya que sería de gran interés para los miembros de la Comunidad Universitaria del Campus Menéndez Pidal. También planteamos la necesidad de volver a retomar los contactos con entidades que pudieran facilitar la financiación.

Otra [noticia de marzo de 2018](#) que nos ha vuelto a motivar, ha sido la puesta en marcha en Ourense de un Centro Intergeneracional que albergará a niños y mayores, como apuesta pionera por un nuevo modelo de integración social e intercambio de experiencias. Financiado por la Fundación Amancio Ortega, este espacio contará, por un lado, con un centro de día con capacidad para 80 usuarios y varias salas de reunión, televisión y gimnasia. Y, por otro, con una escuela infantil con 82 plazas para niños de 0 a 3 años. El edificio, dividido en dos alas y con patio interior, ha costado más de siete millones de euros.

La experiencia que nos dan los 11 años de trabajo ininterrumpido nos hace ver que, si bien se podría recurrir a subvenciones para el desarrollo de programas concretos, especialmente a los destinados a personas mayores, la fase del Centro de Educación Infantil no debe condicionarse a la obtención de subvenciones que no existen, al menos a la fecha.

En consecuencia, parece obvio que la financiación debe ser buscada en el sector privado, detectando una o varias entidades que quieran participar en la materialización del proyecto. Esta participación podría ser motivada por compromiso social, tal como algunas fundaciones recogen en su objeto social y demuestran con su apoyo a proyectos de todo tipo. Pero también, sería lícito que el interés fuese de entidades privadas con vocación de atención social, para lo que sería necesario que por nuestra parte expusiéramos claramente una serie de datos y elementos de atracción, tal como vamos a intentar en este documento.





### 3. JUSTIFICACIÓN DEL PROYECTO

#### El porqué de un Centro Intergeneracional

España se convertirá a mediados de este siglo en el segundo país (el primero será Japón) más envejecido de la OCDE (Organización para la Cooperación y el Desarrollo Económico). Nuestras últimas generaciones comparten el espacio temporal pero no suelen interrelacionarse plenamente en un mismo espacio físico, lo que ha provocado una problemática social de primer orden: la soledad no deseada en la tercera edad, con todo lo que conlleva, y, en el reverso, la ausencia de aprendizaje en valores humanos durante la infancia.

El [I Plan Concilia de la Universidad de Córdoba](#), aprobado por su Consejo de Gobierno, en sesión ordinaria de 28 de Abril de 2017, asume la tarea de facilitar el desarrollo para su plantilla y alumnado de una vida personal y familiar más plena y satisfactoria, en el marco de la búsqueda de una mayor calidad del servicio público de la Educación Superior, y se concreta en la ejecución de un elenco de medidas estructuradas en torno a seis ejes de intervención, dos generales y cuatro específicos. **Uno de los dos ejes de intervención general se corresponde con la creación de un Centro Intergeneracional**, ya que todos los colectivos universitarios se podrían beneficiar de un lugar cercano a su centro de trabajo donde sus hijos y mayores reciban la educación y cuidados necesarios, y donde asegurar un encuentro que enriquezca las relaciones de ambos.

Por este motivo, en este proyecto apostamos por la creación de un **Campus Intergeneracional** en el Campus de Rabanales de la Universidad de Córdoba, en primer lugar, porque estamos convencidos de las bondades de un sistema que además de atender las necesidades de nuestros hijos y mayores dependientes, ponga en contacto a niños, jóvenes, adultos y personas mayores, lo que supone un trasvase de afecto y conocimientos que de otra forma se estarían perdiendo. En segundo lugar, como idea de negocio, ya que se pueden racionalizar los costes diseñando zonas y servicios comunes dentro de un conjunto de instalaciones específicas e independientes destinadas a usuarios de diferentes etapas de la vida y con distintas necesidades.

#### Necesidades Detectadas

El cambio demográfico producido en la población andaluza en los últimos tiempos, lo que se conoce como el fenómeno social del envejecimiento de la población, constituye uno de los más serios retos al que ha de enfrentarse nuestra Sociedad y cuya complejidad requiere respuestas particulares y coordinadas de los distintos sistemas de protección social.

En los últimos años, se ha producido un incremento espectacular de la esperanza de vida. Por otra parte, las importantes modificaciones producidas en nuestra Sociedad donde se ha pasado de un estilo de vida rural a otro urbano, caracterizado por la reducción de las redes de apoyo social, nuclearización de la familia e incorporación de la mujer al trabajo, hacen necesaria la articulación de recursos, medidas y actuaciones por parte de las Administraciones Públicas y otros agentes sociales.



La ya mencionada incorporación de la mujer al mercado laboral ha supuesto una verdadera revolución y la dignificación de su papel en la Sociedad. Sin embargo, éste cambio no ha sido acompañado por las necesarias transformaciones sociales para acompañar el trabajo femenino fuera de casa y las labores que las mujeres desempeñaban en el hogar, incluido el cuidado de niños y ancianos.

Una persona dependiente requiere una atención individualizada y continua. Al menos un miembro de la familia ha de dedicarse de manera prácticamente exclusiva a su cuidado y supervisión. Sin el adecuado apoyo de la Sociedad, la dependencia de esta persona se convierte en una enfermedad del núcleo familiar y, por tanto, de la comunidad.

Se entiende entonces que la atención a las personas dependientes sólo puede ser eficaz bajo el diseño de un modelo de asistencia sociosanitaria que integre y coordine debidamente los recursos sociales y los servicios sociosanitarios.

Si a todo esto le añadimos que las medidas del gobierno central parecen más encaminadas a que sean otros agentes sociales quienes abran los centros y que cada vez hay más ayudas para los familiares y empresas la conclusión es clara: **crear centros de atención integral a esta población puede ser una opción de negocio muy rentable.**

### ¿Qué ofrece un Centro Intergeneracional?

Los Centros Intergeneracionales son actualmente unos de los modelos más prometedores de programas intergeneracionales, destinados a alcanzar el horizonte de una Sociedad para todas las edades, ya que son instalaciones en las que se ofrecen, de forma continuada y simultánea, servicios a personas de distintas generaciones (en la mayoría de los casos, los destinatarios de estos servicios son niños y personas mayores) En estos centros, la interacción entre los participantes (niños, jóvenes, adultos y mayores) se produce de forma regular y consiste tanto en actividades intergeneracionales planeadas de antemano como en encuentros informales.

### Beneficios para las comunidades y la Sociedad

- ✓ Crear capital social y cohesión de la comunidad, en una comunidad cohesionada existe confianza mutua, solidaridad, conexión entre sus miembros, valores compartidos y apoyo.
- ✓ Impulsar la participación cívica y la ciudadanía activa de las distintas generaciones.
- ✓ Promover una vida activa y saludable para todas las edades.
- ✓ Crear comunidades más activas y seguras
- ✓ Diseñar servicios de mayor calidad para todas las generaciones
- ✓ Aumentar el voluntariado y la empleabilidad en todas las edades.



## Beneficios para las personas mayores

- ✓ Aumentar su autoestima: estas personas pueden sentir que están contribuyendo a mejorar las vidas de personas más jóvenes.
- ✓ Mejorar su salud y su bienestar, a consecuencia de ser más activas debido a su implicación en actividades que en algunos casos suponen ejercicio físico y movilidad.
- ✓ Reducir su aislamiento social, al tener la oportunidad de interactuar con otras personas, participar en actividades y hacer nuevos amigos.
- ✓ Aprender nuevas habilidades y compartan las que tienen.
- ✓ Hacerlas sentir suficientemente valoradas
- ✓ Entender mejor al resto de generaciones.

## Beneficios para jóvenes y niños

- ✓ Cambios en la percepción hacia las personas mayores
- ✓ Acceso a redes de apoyo durante tiempos difíciles
- ✓ Mayor conocimiento de los temas que afectan a las personas mayores
- ✓ Aumento del sentimiento de responsabilidad social
- ✓ Oportunidades para seguir aprendiendo
- ✓ Mejoran sus habilidades sociales, especialmente la empatía y la tolerancia hacia lo diferente.
- ✓ Obtienen mejores resultados académicos y tienen menos riesgo de participar en comportamientos de riesgo social.
- ✓ Una mejor autoestima y un mayor conocimiento de sí mismos.
- ✓ Ayuda a aliviar miedos que los niños o jóvenes pueden tener sobre la vejez y el envejecimiento.

## Innovación

El carácter innovador fundamental del Campus Intergeneracional se basa en que da respuesta a las necesidades demandadas por una comunidad en la que se integran personas de distintas edades, satisfaciendo las diferentes necesidades de asistencia de las familias sin tener que duplicar los servicios. Proporcionaremos servicios y programas de forma continua y simultánea a las personas mayores y a los niños y jóvenes en unas mismas instalaciones.

La posibilidad de compartir espacio, recursos y personal a través de la ubicación de programas intergeneracionales resulta atractiva para la obtención de servicios rentables. Aunque es importante que cada programa disponga de su espacio propio, la ubicación puede optimizar el uso del espacio (por ejemplo, el jardín, el huerto, la biblioteca, recursos informáticos y audiovisuales, ..., así como los servicios de cocina o lavandería), que se puede utilizar de forma independiente o conjuntamente con otros programas. Además, pueden compartirse los recursos utilizados por los usuarios o por el personal de ambos grupos, sin necesidad de duplicar los recursos materiales.





Se innovará haciendo un uso especialmente adaptado de las nuevas tecnologías, utilizando los medios informáticos y audiovisuales como vehículo de aprendizaje entre generaciones, fomentando la enseñanza de idiomas y la adaptación a las necesidades educativas especiales, ...

Desarrollaremos y ejecutaremos programas no sólo de socialización y participación (talleres, cursos, ...) sino también de intervención psicosocial, terapéuticos e incluso de intervención con las familias.

Crearemos zonas en el interior y en el exterior del Centro de Educación Infantil que posibiliten la realización de actividades que constituyan un punto de encuentro entre generaciones de forma programadas y con la participación de los familiares de los menores.

El centro servirá además como espacio tanto para la formación (mediante realización de prácticas de alumnado procedente de todos los grados de nuestra Universidad y especialmente de Educación Infantil y Educación Primaria, Educación Social y el futuro grado de Psicología, además de Másteres con un perfil cercano a este ámbito de trabajo) como para la investigación en torno al desarrollo infantil y las relaciones intergeneracionales. Esto servirá para mejorar el Centro y la Universidad, así como para emprender acciones que vayan en beneficio de la Sociedad en general.

Dada la evolución de la pirámide de población, los programas intergeneracionales con un fuerte componente educativo de aprendizaje-servicio serán muy requeridos en los años futuros, especialmente en sociedades como la española que va envejeciendo a un ritmo acelerado.

En resumen, la innovación es la columna vertebral de este proyecto que se traduce en el desarrollo de programas intergeneracionales, lo que favorece el intercambio de conocimientos y de afecto, y los beneficios que tiene disponer de un gran número de alumnos y profesores que pueden realizar sus prácticas e investigaciones en el mismo recinto universitario, no sobre modelos recreados o de laboratorio, sino que trabajarán en un proyecto o empresa viva, lo que les facilitará la preparación para enfrentarse a los retos que encontrarán en la Sociedad cuando se incorporen al mercado laboral.

## 2 INFRAESTRUCTURAS NECESARIAS

### Fases del Complejo Intergeneracional

#### **FASE 1. Centro de Menores**

Teniendo en cuenta la estructura mínima requerida por la normativa y el centro que hemos diseñado, el número de niños que hacen viable el proyecto empresarial propuesto se mueve en una horquilla de entre 41 y 120 menores.

**Centro de Educación Infantil de primer ciclo:** Será el centro en el cual los niños de edades comprendidas entre 0 y 3 años asistirán de manera regular y periódica. Se impartirá la Educación Infantil, cuyo principio general y finalidad



es la de contribuir al desarrollo físico, afectivo, social e intelectual de los menores. Su horario normal será de 7:30 a 17 horas.

**Escuela Lúdica y Educativa (Taller de juegos, fines de semana y vacaciones):** Alternativa lúdica y educativa a la escuela tradicional para niños de hasta 16 años, por las tardes (a partir de las 17:00), en fines de semana y en periodos vacacionales, en función de la demanda.

**FASE 2. Espacios para Programas Intergeneracionales  
Espacios Intergeneracional y Programas Intergeneracionales**

Se crearán zonas tanto interiores como al aire libre que posibilitarán la realización de actividades que constituyan un punto de encuentro entre generaciones de forma programada y con la participación de los familiares.

Desarrollaremos programas con el fin de unir a varias generaciones en actividades planificadas con objeto de desarrollar nuevas relaciones y alcanzar objetivos específicos, permitiendo beneficiarse y aprender los unos de los otros. Serán un vehículo de Educación Cívica que no solo afectarán a los individuos que participen en ellos, sino que afectarán a la Universidad y a todo el sistema social.

Los programas intergeneracionales contribuyen a la mejora de la igualdad, la prosperidad, el bienestar social, y la resiliencia de las personas, organizaciones y comunidades. En los programas intergeneracionales cobran especial relevancia nuevas formas de utilización de las tecnologías de la información y la comunicación, nuevas formas de crear cultura, nuevas fórmulas de participación, nuevas formas de acompañamiento y nuevas formas de promover el desarrollo económico y la generación de empleo.

**FASE 3. Centro de Mayores**

Hemos planteado unas infraestructuras necesarias para una Residencia para Personas Mayores con 50 plazas y a su vez dar cabida a 20 personas más en la Unidad de Estancia Diurna. En este centro se ofrecerán todos los servicios necesarios en materia de salud para el máximo bienestar de los residentes, así como, se dotará de los servicios necesarios para la gestión del tiempo libre de que disponen los clientes. En esta fase no entraremos tan en detalle como haremos con las dos anteriores, ya que sería una entidad de demostrada experiencia la que la desarrollaría.

**Unidad de Estancia Diurna**

Será un entorno apropiado para hacer frente al desafío que la dependencia plantea a la persona dependiente, a su familia y a la comunidad, sirviendo de apoyo a los equipos de atención primaria y a la coordinación y aprovechamiento adecuado de los recursos sociosanitarios disponibles.

**Residencia para Personas Mayores**

Ofrecerá atención integral y vivienda permanente a personas mayores de 60 años que, por su dependencia no puedan ser atendidos en sus propios domicilios y necesitan de estos servicios.



## Sistemas de edificación

En un principio pensamos la posibilidad de reformar dos de las casas de la Colonia de San José. De hecho, la Universidad de Córdoba reservó dos inmuebles en un acto público. Debido al estado de las edificaciones la reforma de una de ellas para crear el C.E.I. suponía unos 530.000€, según presupuesto de empresa constructora.

También se han estudiado otras posibilidades que conjuga el sistema de obra tradicional y el sistema de edificación modular consistente en una construcción cuya ejecución se realiza casi por completo en factoría, albergando todo tipo de acabados e instalaciones específicas del uso al que se destine, obteniéndose un producto terminado, listo para ser transportado y montado en obra. La prefabricación se realiza al mismo tiempo que los trabajos de cimentación y obra civil, lo que supone un solape de actividades que, sumado al breve plazo de montaje, supone un resultado de plazo mínimo. Los trabajos en factoría garantizan un Control de Calidad muy superior al realizado en obra. Además, presenta otras ventajas, como la sencillez de la cimentación y la posibilidad de futuros traslados, así como la flexibilidad en su ampliación.

### Estimación económica por fases

| ALCANCE                                      | EDIFICACIÓN  | MOBILIARIO  | SUBTOTAL IVA INC. |
|--|--------------|-------------|-------------------|
| SUBFASE 1.1 – CEI DE 3 UNIDADES              | 305.026,78 € | 11.215,85 € | 366.841,45 €      |
| SUBFASE 1.2 – AMPLIACIÓN A CEI DE 5 UNIDADES | 88.106,16 €  | 6.902,29 €  | 110.209,80 €      |
| FASE 3 – ZONA INTERGENERACIONAL              | 112.976,32 € |             | 131.052,53 €      |
| EJECUCIÓN DEL EDIFICIO MODULAR COMPLETO      | 483.166,57 € | 18.118,14 € | 581.490,26 €      |

### PLANO PROPUESTO PARA LAS FASES 1 Y 2

Las **Fase 1 Centro de Menores** la hemos temporalizado en 2 subfases:

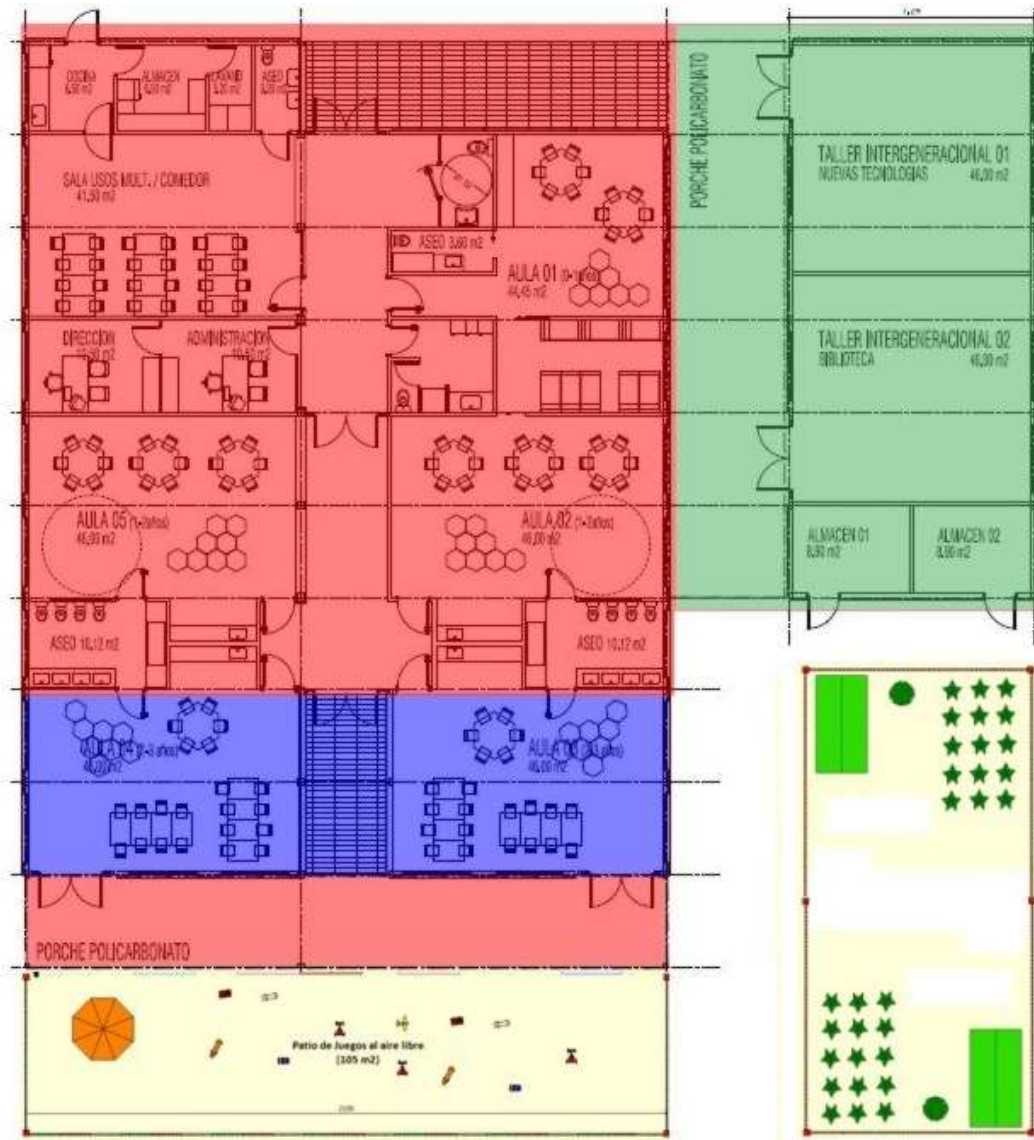
- Inicialmente contemplamos un C.E.I. completo que contaría con 3 unidades, una sala de usos múltiples, comedor con aseo, cocina, lavandería, vestuario de personal, aseo para personal externo, despacho de dirección-administración, despacho de usos varios (psicopedagogía, pediatría, ...), patio cubierto de 100 metros, patio al aire libre de 105 metros. El presupuesto medio es de 305.026,78€ (IVA no incluido).
- Se prevé una ampliación de 2 unidades más que supondrían unos 88.106,16€ (IVA no incluido) en la edificación y unos 6.902,29€ (IVA no incluido) en mobiliario.

El Espacio Intergeneracional previsto en la **Fase 2** supondría unos **112.976,32€** (IVA no inc.).

En caso de que se acometieran simultáneamente las dos primeras fases, la empresa constructora nos aplicaría un descuento de **22.942,69€**, dejando el montante total en **501.284,71€** (IVA no incluido)



Para el estudio económico del **Centro de Mayores (Fase 3)** nos hemos basado en las inversiones realizadas en otros proyectos de similares características, así mismo se ha estimado una inversión por residente, tanto en instalaciones como en equipamiento de **25.000€** (IVA no incluido). Estimando la capacidad de este centro calculamos que necesitaremos **1.250.000€** (IVA no incluido).



■ C.E.I. Inicial   
 ■ Ampliación de 2 unidades   
 ■ Espacios Intergeneracional Interiores

- ✓ El presupuesto medio es de 305.026,78€ (IVA no incluido).
- ✓ El mobiliario supone 14.215,85€ (IVA no incluido).
- ✓ Estas infraestructuras suman un coste de 319.242,63€ (IVA no incluido).



## GASTOS DE MOBILIARIO RECOMENDADO EXCLUSIVO PARA EL CEI

| Mobiliario Infantil Inicial (3 unidades - 0, 1 y 2 años)     |  |          |                    |
|--|--|----------|--------------------|
| Unid.  | Producto   | PVU      | Subtotal           |
| 33   | Silla NESTA infantil polipropileno                   | 31,40 €  | 1.036,20 €         |
| 8  | Mesas NESTA estructura polipropileno 46 ó 52 cm      | 83,30 €  | 666,40 €           |
| 3  | Armario de 2 puertas y 12 huecos                     | 285,00 € | 855,00 €           |
| 3  | Espejo seguridad marco de aluminio 120 x 50 cm       | 63,13 €  | 189,39 €           |
| 6  | Perchero 8 ganchos repisa y cajones 42x147x24 cm     | 325,91 € | 1.955,46 €         |
| 3  | Cambiador de 2 puertas y 2 huecos con colchoneta     | 400,00 € | 1.200,00 €         |
| 1  | Figura psicomotricidad Estrella aula 0-1 años        | 130,00 € | 130,00 €           |
| 1  | Conjunto psicomotricidad aula 1-2 años OLIMPO        | 386,75 € | 386,75 €           |
| 1  | Conjunto psicomotricidad aula 2-3 años MONKEY        | 350,47 € | 350,47 €           |
| 3  | Suelo psicomotricidad Adrada 300 x 300 cm (kit 9 m2) | 318,33 € | 954,99 €           |
| 50   | juguetes varios                                      | 20,00 €  | 1.000,00 €         |
| 2  | Piscina sensorial en forma de ocho altura 52cm       | 527,75 € | 1.055,50 €         |
| 1  | Gimnasio 8 en 1 con túnel y doble tobogán            | 584,77 € | 584,77 €           |
| 6  | Mesa picnic grande                                   | 83,65 €  | 501,90 €           |
| 6  | Caballo balancín                                     | 23,25 €  | 139,50 €           |
| 6  | Balancín Focas                                       | 34,92 €  | 209,52 €           |
|  |  |          | <b>11.215,85 €</b> |
| Mobiliario Infantil Ampliación (2 unidades más - 1 y 2 años) |  |          |                    |
| Unid.  | Producto   | PVU      | Subtotal           |
| 33   | Silla NESTA infantil polipropileno                   | 31,40 €  | 1.036,20 €         |
| 8  | Mesas NESTA estructura polipropileno 46 ó 52 cm      | 83,30 €  | 666,40 €           |
| 2  | Armario de 2 puertas y 12 huecos                     | 285,00 € | 570,00 €           |
| 2  | Espejo seguridad marco de aluminio 120 x 50 cm       | 63,13 €  | 126,26 €           |
| 5  | Perchero 8 ganchos repisa y cajones 42x147x24 cm     | 325,91 € | 1.629,55 €         |
| 2  | Cambiador de 2 puertas y 2 huecos con colchoneta     | 400,00 € | 800,00 €           |
| 0  | Figura psicomotricidad Estrella aula 0-1 años        | 130,00 € | 0,00 €             |
| 1  | Conjunto psicomotricidad aula 1-2 años OLIMPO        | 386,75 € | 386,75 €           |
| 1  | Conjunto psicomotricidad aula 2-3 años MONKEY        | 350,47 € | 350,47 €           |
| 2  | Suelo psicomotricidad Adrada 300 x 300 cm (kit 9 m2) | 318,33 € | 636,66 €           |
| 35   | juguetes varios                                      | 20,00 €  | 700,00 €           |
| 0  | Piscina sensorial en forma de ocho altura 52cm       | 527,75 € | 0,00 €             |
| 0  | Gimnasio 8 en 1 con túnel y doble tobogán            | 584,77 € | 0,00 €             |
| 0  | Mesa picnic grande                                   | 83,65 €  | 0,00 €             |
| 0  | Caballo balancín                                     | 23,25 €  | 0,00 €             |
| 0  | Balancín Focas                                       | 34,92 €  | 0,00 €             |
|  |  |          | <b>6.902,29 €</b>  |





| Mobiliario Infantil para 5 unidades (1 de 0, 2 de 1 y 2 de 2 años) |  |             |                    |
|--|--|-------------|--------------------|
| Unid.  | Producto   | PVU         | Subtotal           |
| 1  | Mobiliario Infantil Inicial (3 unidades - 0, 1 y 2 años)   | 11.215,85 € | 11.215,85 €        |
| 1  | Mobiliario Infantil Ampliac. (2 unidades más - 1 y 2 años) | 6.902,29 €  | 6.902,29 €         |
|  |  | Neto        | 18.118,14 €        |
|  |  | 16% IVA     | 2.898,90 €         |
|  |  |             | <b>21.017,04 €</b> |

### 3 DATOS DE REFERENCIA

#### Ubicación

Los terrenos en los que se ha situado el proyecto se encuentran dentro del Campus Universitario de Rabanales, que dista apenas 5 km. de Córdoba y se encuentra perfectamente comunicado con la ciudad gracias a la antigua nacional IV (calzada con dos carriles en ambos sentidos) y del apeadero que RENFE tiene junto al aulario de las instalaciones universitarias. Asimismo, la Empresa municipal de autobuses de Córdoba (AUCORSA), ofrece servicios diarios y frecuentes que enlazan el Campus con la ciudad, con las parcelaciones aledañas y con las barriadas periféricas de Alcolea y Los Ángeles.



Dentro del Campus se emplazará en el lateral derecho del Edificio de Gobierno – Paraninfo, en una zona muy próxima a la entrada del Campus, rodeada de arboleda y vegetación y fácil aparcamiento.





## Oportunidades

La demanda potencial se concretaría en el gran número de trabajadoras y trabajadores vinculados a la Universidad de Córdoba (tanto el personal propiamente dicho como el de contratadas), especialmente los destinados en el Campus de Rabanales, que valorarían positivamente que sus hijos e hijas y mayores pudieran permanecer en el recinto universitario durante su jornada laboral.

En marzo de 2009, en colaboración con FETE-UGT en la UCO, realizamos una encuesta a la Comunidad Universitaria sobre la necesidad de crear infraestructuras para que las personas que la componen puedan conciliar su vida familiar con la académica/laboral (Centro de Educación Infantil, Unidad de Estancia Diurna y Centro Intergeneracional).

En Julio de 2017 se realizó una encuesta actualizada, con un número aceptable de participantes, y en la que obtuvieron unos datos y opiniones favorables en cuanto a la puesta en marcha de este Proyecto.

Además, es importante tener en cuenta la gran demanda de madres y padres que trabajan en los polígonos industriales cercanos y que echan en falta la posibilidad de llevar a sus menores a un centro que presten los servicios de atención socioeducativa de calidad.



La principal ventaja de nuestra propuesta es el ser única en su concepción dentro nuestro entorno. Además, pretendemos dar un servicio de máxima calidad, aprovechando el banco de recursos que la Universidad dispone.

La demanda de los servicios de este tipo de centros, por separado, es superior a la oferta actual de plazas, existiendo listas de espera en la mayoría de los existentes. De hecho, se sitúan dentro del catálogo de equipamientos más demandados en la zona.

## Amenazas

Susplicacia, desconfianza y falta de apoyo por parte de padres y madres, cuidadores, profesionales e incluso administraciones públicas. La idea de situar bajo un mismo techo a niños y niñas y a personas mayores discapacitadas, tradicionalmente no ha estado bien visto. Por ejemplo, puede ser entendida como perjudicial para los niños (contagios y otros riesgos sanitarios, accesibilidad, ambiente, seguridad, ...) e innecesaria para los mayores (que necesitan más bien tranquilidad y no el bullicio que suelen traer consigo los más pequeños).

Falta de apoyo por parte de los más jóvenes y/o mayores, que más bien sienten que su propio espacio se ve invadido por otros; de aquí la importancia de ofrecer posibilidades de interactuar, pero sin forzar esa interacción.

Falta de apoyo por parte del personal y dificultades de coordinación entre quienes se venían ocupando únicamente de atender a las personas mayores y quienes estaban dedicados a los menores; es evidente que estas personas necesitan formarse para que sean capaces de cambiar su óptica y ver su trabajo desde un punto de vista intergeneracional.

## Desafíos

Conseguir actividades intergeneracionales exitosas, que susciten el interés de niños/jóvenes y mayores al mismo tiempo, que estén adaptadas a sus respectivas necesidades, expectativas, capacidades y modos de actuación.

Hacer frente a las situaciones de duelo y pérdida que se presentan cuando alguna de las personas participantes fallece; por lo general, los C.I. se convierten en el primer lugar en el que un niño o niña experimenta la ausencia de una persona querida con la que había establecido una relación. Esto se podría aprovechar para trabajar la educación emocional, el conocimiento de la finitud y la preparación para la pérdida.

El reto fundamental con el que nos hemos encontrado es lograr financiación para la puesta en marcha de un C.I.; no es habitual, sobre todo al principio, encontrar vías de financiación que contemplen los espacios intergeneracionales como tales, lo que hoy por hoy obliga a tener que trabajar al mismo tiempo con financiadores del ámbito de la atención a las personas mayores y con quienes trabajan en el campo de los servicios para niños/jóvenes.



La obtención de los permisos y licencias por parte de las administraciones competentes se complica cuando un mismo centro debe cumplir con los requisitos exigidos, por ejemplo, un Centro de Educación Infantil y a un centro de día para personas mayores; hay que ser conscientes de que, en éste y en otros casos de los que estamos enumerando, la creación de un C.I. se encuentra con el obstáculo de procedimientos administrativos fragmentados según el grupo de edad, cuando lo que esta iniciativa necesita y pretende precisamente es lo contrario: la estrecha vinculación de dichos grupos y la optimización de recursos.

Por último, los estándares de seguridad y los tipos de riesgos para los que deben estar preparados los C.I. son cuantitativa y cualitativamente más complejos que los de un espacio dedicado únicamente a niños/jóvenes o a personas mayores; con el aumento de los riesgos y las responsabilidades también lo hacen los costes y la complejidad del diseño y la gestión de un C.I.

En la última fase (Centro de Mayores), a diferencia de las dos primeras, nos hemos encontrado con la problemática de su ubicación. La solución dependerá de la sensibilidad de la Institución ante la problemática a la que se quiere dar solución y de las limitaciones urbanísticas.

## Factores de atracción

En nuestro país, tal como ocurre en los países industrializados, la mayoría de los adultos y un número creciente de niños y niñas pasan gran parte del día en redes sociales formadas por miembros ajenos a su familia.

La progresiva incorporación de la mujer al mercado de trabajo, unida a los menores apoyos asistenciales que la pareja o la unidad monoparental encuentra en el ámbito familiar para compatibilizar el horario laboral con la atención y cuidado de sus menores y mayores dependientes, constituyen los factores básicos que han propiciado el desarrollo de un nuevo sector de actividad conformado por empresas creadas con el propósito de atender estas necesidades. El bien hacer de la mayoría de las empresas inicialmente creadas para este fin ha propiciado, a su vez, el crecimiento y consolidación de una demanda más amplia que, además de contratar el cuidado del familiar, solicita servicios relacionados, por ejemplo, con su desarrollo físico y psíquico. Todo esto ofrece nuevas posibilidades de crecimiento y rentabilidad para las empresas que sean capaces de dar una solución integral a las demandas de las familias, brindando un servicio de atención socioeducativa a sus menores y complementando los cuidados de sus miembros de más edad.

Si a todo esto le añadimos que el incremento de las familias monoparentales (familias en las que una única persona adulta es responsable de la educación, cuidado y custodia de los menores) y el aumento de la inmigración ha ampliado el mercado potencial (el 18,4% de los nacimientos en 2016 fueron de madres extranjeras), que las medidas de las administraciones competentes parecen cada vez más encaminadas a que sean otros agentes sociales quienes abran los centros y que cada vez hay más ayudas para los padres y empresas, la conclusión es clara: **crear centros de atención integral a la población de esas franjas de edad puede ser una opción de negocio muy rentable.**





La inversión se podrá realizar de forma programada y en función de la demanda. Para ello haremos uso del sistema de edificación modular, tal como hemos explicado anteriormente.

La alternativa del servicio doméstico frente a la contratación de una plaza en un centro está siendo menos escogida por las familias debido a que este servicio es cada vez más caro y escaso, a lo que se une una mayor conciencia sobre la necesidad de incorporar de una manera legal al empleado doméstico ante los riesgos que entraña su contratación ilegal. Adicionalmente, los centros ofrecen un servicio de calidad desarrollado por profesionales especializados y una garantía "de confianza extra" respecto a las condiciones de atención a los familiares dependientes.

Si la demanda por parte de los trabajadores vinculados a la UCO (razón principal por la cual nace este proyecto) fuese insuficiente para rentabilizar el proyecto, contamos con otros factores que nos ayudaría a hacerlo viable, como pueden ser:

- La escasez de oferta de Centros de Educación Infantil, de Residencias de mayores y de Centros de Estancia Diurna a nivel local.
- El aumento de población que ha sufrido la zona en la que se ubica en Campus Universitario, en gran medida por la proliferación de parcelaciones que han surgido en los alrededores.
- El gran volumen de trabajadores/es que se desplaza a diario a los polígonos industriales colindantes y que los convierte en clientes potenciales del C.I.
- La cercanía de la ciudad, lo que convertiría al C.I. en una opción atractiva para familias que necesitan los servicios de la residencia de mayores, y que, de otra forma tendrían que enviar a sus familiares fuera de la capital, o, incluso fuera de la provincia.

## Factores de disuasión

Los programas intergeneracionales han tardado en arraigarse en España, por ejemplo, debido a la gran importancia que confieren los españoles a la familia, lo que favorece el contacto intergeneracional familiar y reduce la necesidad de servicios de asistencia formales o de apoyo externo. En los cuarenta años de historia de los programas intergeneracionales, los centros intergeneracionales se han desarrollado especialmente en los Estados Unidos, debido en gran parte a sus tendencias demográficas, apreciables en menor medida en otras culturas occidentales. Las tendencias económicas y demográficas parecen indicar que los diferentes, pero igualmente importantes, efectos de las enfermedades, la presión económica y la modernidad podrían obligar a implantar centros intergeneracionales en países y culturas en los que dicho modelo se ha rechazado previamente por su inadecuación cultural.

En los últimos años se ha producido un debate social sobre la conveniencia de facilitar la estancia de la madre o el padre en el hogar familiar para el cuidado del menor durante los primeros meses de vida. Ello ha supuesto la aprobación de medidas encaminadas a prolongar el período de descanso maternal, permitir su utilización por parte del padre y garantizar la existencia de un período





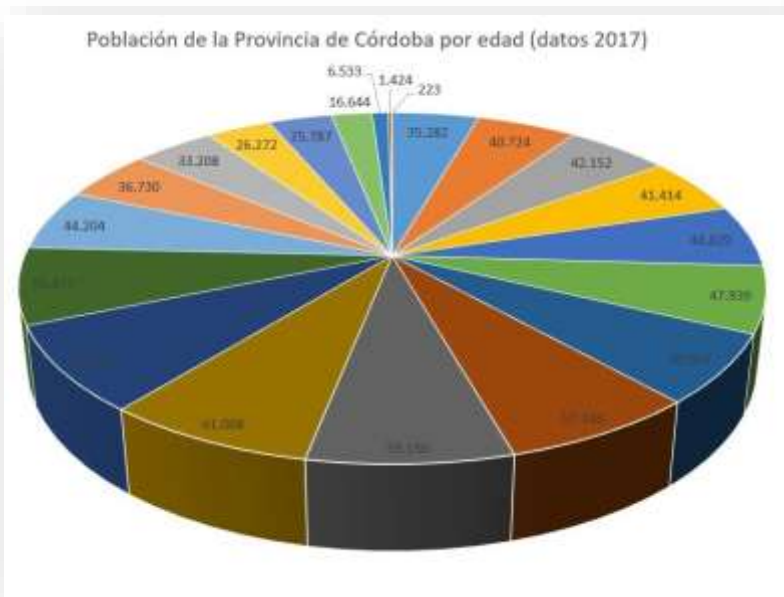
más amplio para el cuidado del bebé en el que, si bien se sacrifica el salario, se mantiene el derecho a reincorporarse en el puesto ocupado con anterioridad al periodo maternal. El uso creciente de estas medidas por parte de la población de niveles de renta más desahogados puede reducir el mercado potencial de menores, básicamente en el período comprendido entre los cuatro y doce meses de vida.

La crisis económica en la que nos encontramos inmersos afecta directamente a las familias. Además, y como influencia de la aplicación de la Ley de Dependencia, la figura del cuidador familiar ha pasado de ser algo excepcional a cada vez más habitual. La mayoría de estos casos se caracterizan por la no adecuada formación del cuidador y la inexistencia de servicios tanto de apoyo como de terapia o de rehabilitación.

### Datos demográficos

Teniendo en cuenta que, en la provincia de Córdoba, hay una población de 146.821 personas mayores de 65 años y 35.282 de entre 0 y 4 años, y que prácticamente la capital aglutina el 40% del total, podemos asegurar que tenemos en torno a 58.750 potenciales clientes.

La población de la provincia de Córdoba según el censo municipal de 2017 es de 788.219 habitantes, de los que 146.821 pertenecen al grupo de mayores de 65 años, lo que supone un 18,05 % de la población.

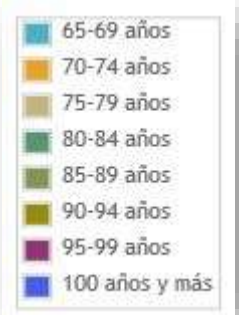
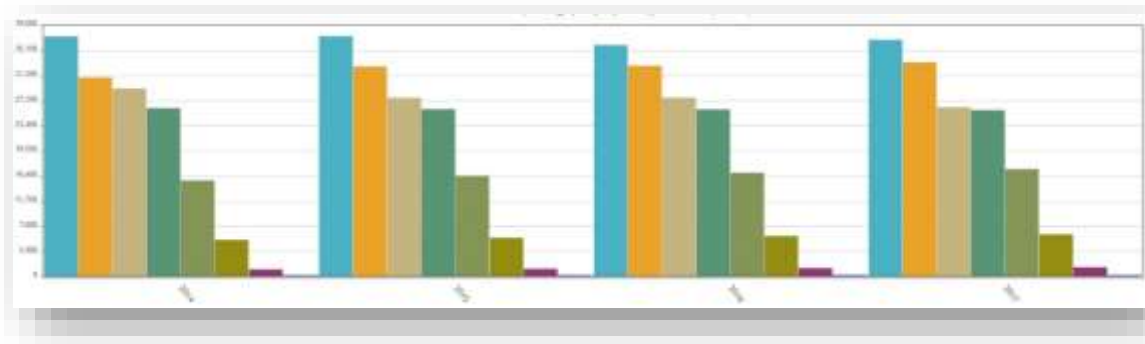


| Ambos sexos       |        |
|-------------------|--------|
| 2017              |        |
| <b>14 Córdoba</b> |        |
| 0-4 años          |        |
| TOTAL             | 35.282 |
| 5-9 años          |        |
| TOTAL             | 40.724 |
| 10-14 años        |        |
| TOTAL             | 42.152 |
| 15-19 años        |        |
| TOTAL             | 41.414 |
| 20-24 años        |        |
| TOTAL             | 44.829 |
| 25-29 años        |        |
| TOTAL             | 47.939 |
| 30-34 años        |        |
| TOTAL             | 49.954 |
| 35-39 años        |        |
| TOTAL             | 57.144 |
| 40-44 años        |        |
| TOTAL             | 59.150 |
| 45-49 años        |        |
| TOTAL             | 61.080 |
| 50-54 años        |        |
| TOTAL             | 62.101 |
| 55-59 años        |        |
| TOTAL             | 55.437 |
| 60-64 años        |        |
| TOTAL             | 44.204 |
| 65-69 años        |        |
| TOTAL             | 36.730 |
| 70-74 años        |        |
| TOTAL             | 33.208 |
| 75-79 años        |        |
| TOTAL             | 26.272 |
| 80-84 años        |        |
| TOTAL             | 25.787 |
| 85-89 años        |        |
| TOTAL             | 16.644 |
| 90-94 años        |        |
| TOTAL             | 6.533  |
| 95-99 años        |        |
| TOTAL             | 1.424  |
| 100 años y más    |        |
| TOTAL             | 223    |

Si a esto le sumamos, por una parte que en los últimos años, se ha producido un incremento espectacular de la esperanza de vida y que de otra parte las



importantes modificaciones producidas en nuestra Sociedad, que ha pasado de un estilo de vida rural a otro urbano, caracterizado por la reducción de las redes de apoyo social, nuclearización de la familia e incorporación de la mujer al trabajo, nos encontramos con el hecho de que el número de potenciales clientes se encuentra en continua progresión.

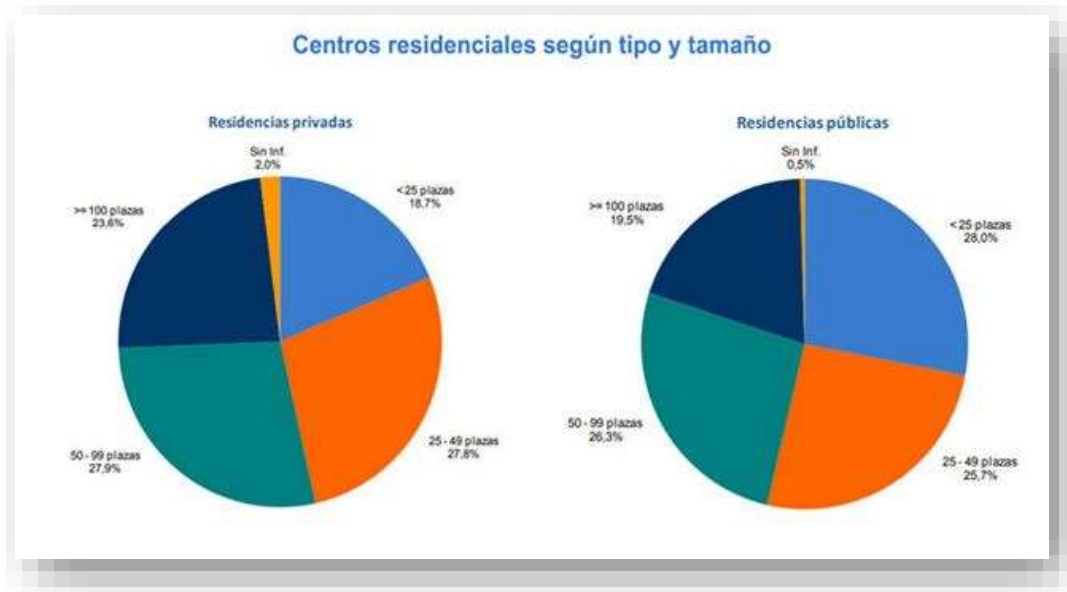


|                       | Ambos sexos         |                     |                     |                     |
|-----------------------|---------------------|---------------------|---------------------|---------------------|
|                       | 2017                | 2016                | 2015                | 2014                |
| <b>14 Córdoba</b>     |                     |                     |                     |                     |
| <b>65-69 años</b>     |                     |                     |                     |                     |
| TOTAL                 | 36.730 <sup>3</sup> | 35.910 <sup>3</sup> | 37.281 <sup>3</sup> | 37.243 <sup>3</sup> |
| <b>70-74 años</b>     |                     |                     |                     |                     |
| TOTAL                 | 33.208 <sup>3</sup> | 32.689 <sup>3</sup> | 32.586 <sup>3</sup> | 30.859 <sup>3</sup> |
| <b>75-79 años</b>     |                     |                     |                     |                     |
| TOTAL                 | 26.272 <sup>3</sup> | 27.722 <sup>3</sup> | 27.717 <sup>3</sup> | 29.146 <sup>3</sup> |
| <b>80-84 años</b>     |                     |                     |                     |                     |
| TOTAL                 | 25.787 <sup>3</sup> | 25.920 <sup>3</sup> | 25.955 <sup>3</sup> | 26.113 <sup>3</sup> |
| <b>85-89 años</b>     |                     |                     |                     |                     |
| TOTAL                 | 16.644 <sup>3</sup> | 16.066 <sup>3</sup> | 15.608 <sup>3</sup> | 14.872 <sup>3</sup> |
| <b>90-94 años</b>     |                     |                     |                     |                     |
| TOTAL                 | 6.533 <sup>3</sup>  | 6.246 <sup>3</sup>  | 6.000 <sup>3</sup>  | 5.648 <sup>3</sup>  |
| <b>95-99 años</b>     |                     |                     |                     |                     |
| TOTAL                 | 1.424 <sup>3</sup>  | 1.284 <sup>3</sup>  | 1.174 <sup>3</sup>  | 1.081 <sup>3</sup>  |
| <b>100 años y más</b> |                     |                     |                     |                     |
| TOTAL                 | 223 <sup>3</sup>    | 233 <sup>3</sup>    | 213 <sup>3</sup>    | 196 <sup>3</sup>    |

Sin duda, en este momento parece existir un déficit de plazas residenciales si tenemos en cuenta las ratios de plazas disponibles en España, comparados con los parámetros de otros países europeos y desarrollados. La oferta disponible en 2017, según los últimos datos, se acerca a las 366.663 plazas distribuidas en 5.378 centros. Del total de residencias, 3.845 son privadas (disponen de 267.240 plazas)



y 1.530 públicas (99.130 plazas). De esta forma, el porcentaje medio de distribución de plazas es del 73% para las privadas, por un 27% de públicas.



Más concretamente en la provincia de Córdoba el número de centros se sitúa en 86, con un total de plazas de 5.456. Lo que se denota como insuficiente para abordar a los más de 145.000 clientes potenciales a los que podríamos abarcar.

Por otra parte, y según el informe del Instituto Nacional de Estadística hecho público en fechas pasadas, el indicador coyuntural de fecundidad que mide el número medio de hijos por mujer en edad fértil se situó en 1,33 en el año 2017, frente al 1,27 registrado en el año 2013. De esta forma, la fecundidad de España prosigue su recuperación.

Dada la evolución de la pirámide de población, los programas intergeneracionales, con un fuerte componente educativo de aprendizaje-servicio, serán muy requeridas en los años futuros, especialmente en sociedades como la española que va envejeciendo a un ritmo acelerado.

### Datos estadísticos de la Comunidad Universitaria

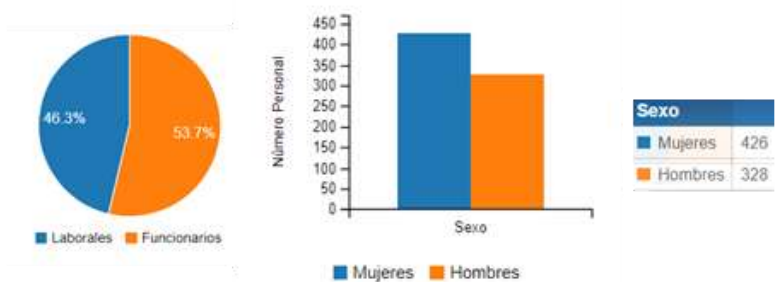
La plantilla de la Universidad de Córdoba a diciembre de 2016 está formada por 2560 personas, de la cuales son: 1371 profesores (PDI), 754 miembros del personal de administración y servicios (funcionarios y laborales) y 435 contratados con cargo a proyectos, con la siguiente distribución:

|                | EFECTIVOS |         | %       |         | TOTAL |
|----------------|-----------|---------|---------|---------|-------|
|                | Mujeres   | Hombres | Mujeres | Hombres |       |
| <b>PAS</b>     | 426       | 328     | 56,50%  | 43,50%  | 754   |
| <b>PDI</b>     | 491       | 880     | 35,81%  | 64,19%  | 1371  |
| <b>CCCP</b>    | 232       | 203     | 53,33%  | 46,67%  | 435   |
| <b>Alumnos</b> | 8246      | 6810    | 54,77%  | 45,23%  | 15056 |
| <b>TOTAL</b>   | 9395      | 8221    | 53,33%  | 46,67%  | 17616 |

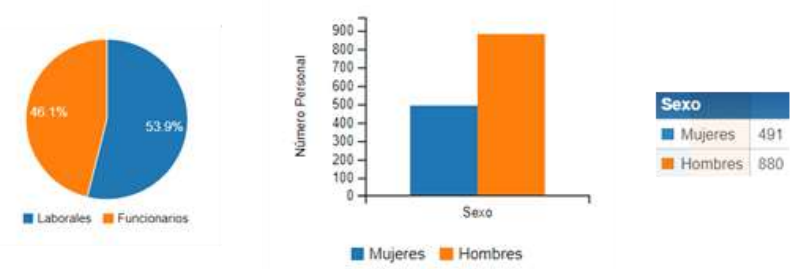


Datos por colectivos:

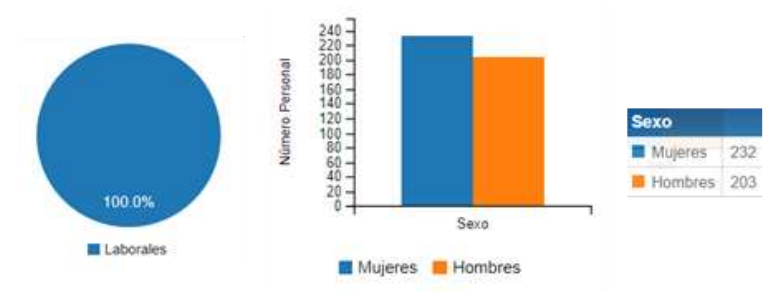
### PAS de la Universidad de Córdoba



### PDI de la Universidad de Córdoba



### Contratados con Cargo a Proyectos de Investigación de la Universidad de Córdoba



### Alumnos



Del total de la plantilla, el 44,04% son mujeres y el 55,96% son hombres, siendo significativo que se está invirtiendo en esa proporcionalidad en franjas de edad por debajo de los 50 años. **De hecho, en la plantilla de menos de 30 años el 69,23% son mujeres.**

Fuente: <http://www.uco.es/transparencia/index.php/personal-y-oferta-publica>



## Oferta existente

En Córdoba capital hay 81 centros de educación infantil de primer ciclo, de los cuales 12 son de titularidad pública y el resto privada. En los polígonos industriales cercanos hay 3 centros privados y en Alcolea 2 centros públicos. La mayoría de los centros de educación infantil ofrecen los servicios de Aula matinal, Comedor y Taller de juego, aunque no durante todo el año, ni en los mismos horarios...

En Córdoba capital hay 27 residencias de mayores privadas, 1 autonómica y 1 una pública; 7 centros de día, 6 de titularidad autonómica y 1 de titularidad municipal. Los servicios más habituales son fisioterapia y rehabilitación, atención psicológica, animación sociocultural, restauración, vigilancia, lavandería y planchado, ...

No existe ningún Centro Intergeneracional.

Remontándonos a datos de 2008, llama mucho la atención que, aunque el número de Centros de Educación Infantil ha crecido bastante (de 55 en 2008 a 81 en 2017), el número de Residencias se ha mantenido en las mismas cifras a pesar del aumento de personas mayores de 65 años, por lo que es interesante ofrecer servicios y nuevas formas de entretenimiento para el creciente número de personas mayores, por lo que pensamos que puede ser atractivo el tipo de actividades que se ofrecen en el Centro Intergeneracional.

## Conclusiones

La lectura de todos estos retos podría llevar a la conclusión de que realmente no merece la pena el esfuerzo que un C.I. necesita. Es una manera de verlo. Ahora bien, existe otra: nuestras sociedades necesitan y demandan nuevas formas de organizar los servicios, más adecuadas a algunas problemáticas actuales (la falta de relación intergeneracional y la consecuente escisión entre grupos sociales es tan sólo una de ellas) y más capaces de hacer frente a las dificultades del momento (con más y más hogares en los que el padre y la madre trabajan, con más personas mayores a las que cuidar, y con la erosión de la solidaridad intrafamiliar, parece que poder tener en un mismo centro a los hijos y a los abuelos, además de ser ventajoso para ellos, podría suponer un ahorro de esfuerzos y tiempo).

## 4 CRONOLOGÍA

Desde que en marzo de 2007 iniciamos este proyecto, éramos conocedores de su envergadura, de la dificultad que supone y de que necesitaríamos recursos y alianzas para materializarlo:

1. El [12 de abril de 2007](#) mantuvimos un encuentro con la Delegada de la Consejería de Igualdad y Bienestar Social, Victoria Fernández. Durante la reunión le hicimos entrega de un dossier con los Informes presentados al Rector de la UCO y le hemos expuesto de una forma resumida el contenido





de los mismos. Pusimos en común las diferentes soluciones que se vienen dando en las Universidades de nuestro entorno. La comunicación resultó en todo momento fluida, mostrándose Victoria Fernández receptiva y conocedora de nuestra problemática. La delegada se comprometió a apoyar el proyecto, informando a la consejera, Micaela Navarro. Hemos de agradecer a Victoria Fernández que, hasta su abandono del cargo por su participación en las elecciones municipales de 2007, su colaboración resultó excepcional.

2. En **mayo de 2007** presentamos el Proyecto de un Complejo Intergeneracional en el Campus de Rabanales de la UCO. Para la creación de dicho Complejo Intergeneracional en el Campus de Rabanales, a nuestro parecer, dos de las casas de la Colonia de San José eran el lugar más indicado, ya que pueden albergar los dos centros independientes y compartir zonas exteriores, algo imprescindible para una correcta puesta en marcha del aspecto Intergeneracional. Estas instalaciones suman 2.200 m<sup>2</sup> en su interior y unos 1.000 m<sup>2</sup> en su exterior. ([Ver artículo Diario Córdoba](#))
3. El **21 de abril de 2007** tuvimos el primer contacto con Mariano Sánchez, miembro del Consorcio Internacional para los Programas Intergeneracionales, Coordinador Técnico de la Red Intergeneracional (IMSERSO). Nos ha mostrado su disposición a apoyar nuestro proyecto, así como su confianza en la viabilidad del mismo, ya que de contar con los apoyos suficientes, tendría el éxito asegurado ([Documento completo](#)). Desde entonces Mariano se ha convertido en un maravilloso punto de apoyo para el Proyecto y un inestimable compañero de camino
4. El **14 de febrero de 2008** la Consejería de Igualdad y Bienestar Social publicó la Orden de 25 de enero de 2008, por la que se regulan y convocan subvenciones en el ámbito de la Consejería para el año 2008. Contactamos con la delegada en Córdoba para estudiar la posibilidad de que participara en la financiación del Proyecto.
5. El **11 marzo de 2008** y en el transcurso de una reunión institucional entre el Rector de la Universidad de Córdoba y los representantes de FETE-UGT en la UCO, José Manuel Roldán se comprometió a iniciar los trámites para crear en el Campus de Rabanales un Centro de Educación Infantil y Ludoteca, así como a estudiar la posibilidad de crear la Unidad de Estancia Diurna y el Complejo Intergeneracional, reservando para este proyecto dos edificaciones de la Colonia de San José.
6. En **marzo de 2008**, una vez la Universidad dio publicidad de su intención de crear el Centro de Educación Infantil a través de distintos medios de comunicación, varias empresas elaboraron proyectos y solicitaron subvenciones a la Delegación de Igualdad y Bienestar Social para la atención a la primera infancia en su modalidad de construcción. De las que tenemos constancia que las solicitaron podemos aseverar que son entidades de reconocido prestigio en el ámbito educativo y social de nuestra provincia, por lo que no llegamos a entender por qué ninguna de éstas llegó a obtener el apoyo económico necesario para afrontar el Proyecto.
7. En **febrero de 2009**, teniendo constancia de que había empresas interesadas en crear y gestionar un Centro de Educación Infantil en la UCO, creímos oportuno animar a nuestra Universidad a que iniciara el procedimiento público para que todas las entidades que estén interesadas participen en la materialización de este proyecto. De este concurso de



ofertas se elegiría aquella que satisfaga adecuadamente las necesidades de la Comunidad Universitaria.

8. El **11 de marzo de 2009**, cuando se cumplía un año que la UCO se comprometió a iniciar los trámites para crear en el Campus de Rabanales un Centro de Educación Infantil y Ludoteca, así como a estudiar la posibilidad de crear la Unidad de Estancia Diurna y el Complejo Intergeneracional, presentamos el resultado de la encuesta que realizamos entre la Comunidad Universitaria:
  - a. [Encuesta sobre la necesidad de crear infraestructuras para que la Comunidad Universitaria pueda conciliar su vida familiar con la académica/laboral \(Centro de Educación Infantil, Unidad de Estancia Diurna y Centro Intergeneracional\).](#)
  - b. [Tabla con todos los datos](#)
  - c. [Nuestras Conclusiones](#)
  - d. [F.A.Q.](#) (relacionamos las consultas/comentarios que se nos han hecho con las respuestas que hemos dado, siempre respetando el anonimato, ya que esperamos ayude a resolver dudas)
9. En **mayo de 2009**, ante el Plan de Necesidades del Proyecto de Urbanización del Campus, se estableció una posible nueva ubicación para el Centro de Educación Infantil:
10. En un principio planteábamos como ubicación más adecuada para el Proyecto dos de las casas de la Colonia de San José. De hecho, la Universidad de Córdoba reservó dos inmuebles en un acto público el **12 de marzo de 2008**.
  - a. Tras realizar una valoración pormenorizada de lo que supondrían las reformas de las edificaciones estimamos que el elevado coste condicionaría la viabilidad del Proyecto, al menos en sus dos primeras fases (Centro de Menores y Espacio Intergeneracional).
  - b. Teniendo en cuenta todo esto en esas fechas iniciamos un nuevo planteamiento, poniendo en valor la posibilidad de utilizar en las dos primeras fases el sistema de edificación modular. Ésta consiste en una construcción cuya ejecución se realiza casi por completo en factoría, albergando todo tipo de acabados e instalaciones específicas del uso al que se destine, obteniéndose un producto terminado, listo para ser transportado y montado en obra. La prefabricación se realiza al mismo tiempo que los trabajos de cimentación y obra civil, lo que supone un solape de actividades que, sumado al breve plazo de montaje, supone un resultado de plazo mínimo. Esto resulta fundamental si queremos inaugurar el centro para el próximo curso. Además, presenta otras ventajas, como la sencillez de la cimentación y la posibilidad de futuros traslados, así como la flexibilidad en su ampliación.
  - c. Hemos trasladado a la UCO la necesidad de reservar al menos unos 500 m<sup>2</sup> de solar para las dos primeras fases.
11. En **junio de 2009** y con motivo del traspaso de competencias del primer ciclo de Educación Infantil a la Consejería de Educación, iniciamos contactos con la Delegación en nuestra ciudad para concretar en qué medida podían apoyar al proyecto. Se nos ha transmitido que al menos a corto-medio plazo no hay posibilidad de apoyo financiero, teniendo en cuenta entre otros motivos lo reciente del traspaso de competencias y el momento económico en que estamos inmersos. Por otra parte, hemos de



agradecer que desde la Delegación de la Consejería de Educación se nos esté brindando el máximo apoyo técnico posible.

12. En **julio de 2009** presentamos el Proyecto del Complejo Intergeneracional junto con un completo estudio de viabilidad a la *III Edición de Concurso de Ideas de Negocio de la Universidad de Córdoba* con la intención de difundir en un nuevo frente, el empresarial, el proyecto que llevamos promoviendo desde primavera de 2007. Nos resultó difícil tanto resumirlo en las pocas hojas que la convocatoria nos dejaba como enfocarlo desde el punto de vista de negocio. Pero también hemos de reconocer, que desde el primer momento hemos tenido el convencimiento de que para que el proyecto sea factible en su totalidad, este tiene que ser rentable económicamente para aquella/s empresa/s que participen. Las administraciones públicas que lo apoyen directa e indirectamente, así como nuestra Universidad en un primer plano deberán participar activamente asumiendo sus compromisos con la Comunidad Universitaria y la Sociedad.
13. En **octubre de 2009** hicimos llegar a la Universidad una serie de propuestas con la convicción de que puedan servir de ayuda para establecer los requisitos de las infraestructuras que creemos necesarias para generar una educación global, integral y personalizada que contribuya al desarrollo de la personalidad, de las capacidades y de las competencias de niños y niñas de edades entre 0 y 3 años, así como que posibiliten la participación de las familias en el Centro de Educación Infantil, con su personal y la propia Universidad de Córdoba. También hemos propuesto que se contemple la necesidad de planificar la realización de actividades Intergeneracionales, como prólogo de lo que esperamos para un futuro próximo.
14. El **11 de diciembre de 2009** se [entregan los premios del III Concurso de Ideas de Negocio \(Otri\)](#). La Comisión de valoración concedió una mención especial al proyecto de puesta en marcha de un Centro Intergeneracional en el Campus de Rabanales "por considerar que denota una extraordinaria preocupación social y que es una necesidad que debería ser acometida por la UCO posiblemente junto a otras instituciones".
15. El **26 de abril de 2010** se publica en el BOE: Resolución de la Universidad de Córdoba por la que se convoca procedimiento abierto para la adjudicación de la explotación del Centro de Educación Infantil y Taller de Juego de la Universidad. Este hecho tuvo repercusión en los medios de comunicación: [Diario Córdoba](#) y [El Día de Córdoba](#).
16. El **26 de abril de 2010** mantuvimos una reunión con Amelia Sanchís, directora de la Unidad de Voluntariado de la UCO. Encontramos en Amelia una persona firmemente comprometida con muchos de los valores que defendemos en el Proyecto. La Unidad de Voluntariado participará activamente en el desarrollo del Proyecto. Se podrían crear programas que fomenten el voluntariado social para promover un sentido de solidaridad intergeneracional, para lo que se aprovecharía el vivero que supone la comunidad universitaria.
17. El **29 de abril de 2010** el candidato a Rector D. José Manuel Roldán Noguera inicia su campaña electoral, presentando su programa electoral en el que se compromete a crear los Talleres Intergeneracionales que hemos venido proponiendo desde el Proyecto del Complejo Intergeneracional en la UCO. Esperamos que pronto se hagan realidad.
18. El **29 de abril de 2010**, Día Europeo de las Relaciones Intergeneracionales, FETE-UGT inicia una campaña de información sobre el Proyecto del Centro



Intergeneracional en la UCO. El acto de presentación se realizó en la Facultad de Ciencias de la Educación.

19. El **10 de mayo de 2010** solicitamos públicamente la participación de toda la Comunidad Universitaria. Invitamos a hacer aportaciones al Centro de Educación Infantil, a elaborar Programas Intergeneracionales que se desarrollen en los futuros "Talleres Intergeneracionales", hacer propuestas para que el centro sirva de espacio tanto para la formación (mediante realización de prácticas de alumnos de Magisterio, de Psicopedagogía e incluso de Medicina y Enfermería) como para la investigación en torno al desarrollo infantil y las relaciones intergeneracionales. [Hemos recibido varias propuestas que nos animan a seguir trabajando.](#)
20. El **14 de mayo de 2010** se constituye la Intergeneracional en el Rectorado de la UCO con la participación del Rector de la UCO José Manuel Roldán Nogueras, la Directora de la Cátedra Intergeneracional María José Porro Herrera, Alejandrina Urquizar Herrera por el Consejo Social, la Vicedecana de Innovación y Relaciones Institucionales de la Facultad de Ciencias de la Educación Elena Gómez Parras, la Directora de la Unidad de Voluntariado Amelia Sanchís Vidal y los responsables del Proyecto de un Complejo Intergeneracional en la UCO Antonio Velasco Blanco y Antonio Lara González.
21. El **20 de mayo de 2010** publicamos los presupuestos de dos empresas constructoras que han visto la web del Proyecto y se han puesto en contacto con nosotros. Difundimos esta información a título meramente informativo, ya que desconocemos si están en línea con el mercado.
22. El **27 de mayo de 2010** se envía un documento explicativo por correo postal a 128 Centros de Educación Infantil privados de Córdoba capital y a distintas entidades con la intención de dar la mayor difusión al procedimiento abierto para la adjudicación de la explotación del Centro de Educación Infantil y Taller de Juego de la Universidad.
23. El **8 de junio de 2010** la Red Intergeneracional difunde en su comunicado nº 50 información acerca del Proyecto del Complejo Intergeneracional en la Universidad de Córdoba.
24. El **22 de junio de 2010** se celebró la II Reunión de la Mesa de Trabajo del Proyecto Intergeneracional.
25. El **30 de julio de 2010** nos comunica la UCO que la licitación se ha declarado desierta.
26. En **noviembre de 2010** iniciamos una campaña de comunicación explicando a las entidades que lo estimen oportuno pueden presentar ofertas conforme a los posibles Procedimientos Administrativos ([Ver artículo en el Día de Córdoba](#)).
27. El **12 de noviembre de 2010** nos reunimos con algunas personas que se presentaron a la licitación (licitante 1). Nos estuvieron consultando una serie de dudas. Según nos expusieron, pensaban que se trataba de reformar un edificio que la Universidad cedía. Les estuvimos explicando sobre el terreno la ubicación prevista, entre otras cosas, y quedamos en que iban a buscar financiación para poder hacer una oferta. Nos resultó interesante que eran diplomadas en magisterio (en la UCO), jóvenes y con muchas ganas de participar en un proyecto como éste, teniendo además cada una de ellas especialidades a tener en cuenta: pedagogía, inglés y otra que tenía experiencia en temas de mayores.





28. El **18 de noviembre de 2010** nos reunimos con otros de los licitantes (licitante 2). Se presentaron a la licitación, pero no cumplían un requisito técnico, por lo que no se les pudo adjudicar. Les informamos y quedamos en que nos harán llegar su propuesta.
29. El **2 de diciembre de 2010** nos volvemos a reunir con el licitante 2 para aclararle algunas dudas.
30. El **21 de diciembre de 2010** nos reunimos con el licitante 2. Propone la construcción del CEI y de los talleres intergeneracionales.
31. El **24 de enero de 2011** remitimos información a una persona que se ha mostrado interesada en el CEI.
32. El **24 de febrero de 2011** estudiamos la posible reforma de la antigua enfermería con promotor inmobiliario 1.
33. El **25 de febrero de 2011** nos reunimos con el representante del promotor inmobiliario 2, representante de grupo inversor
34. El **26 de febrero de 2011** visitamos junto con promotor inmobiliario 1 el edificio de la antigua enfermería de Rabanales para valorar posible rehabilitación.
35. El **1 de marzo de 2011** nos reunimos con la Vicerrectora Pilar Dorado junto con una empresa dedicada a la educación y el promotor inmobiliario 1. Posteriormente le trasladamos lo hablado con el representante del promotor inmobiliario 2.
36. El **16 de marzo de 2011** nos reunimos con la Vicerrectora Pilar Dorado junto con el consejero delegado de la promotora inmobiliaria 2.
37. Hablamos de crear un edificio de 2 plantas:
38. El **25 de marzo de 2011** nos hace llegar promotor inmobiliario 1 su propuesta de reforma del edificio de la antigua enfermería estimando el alquiler mensual de 800€ durante 20 años:
  - a. Planta superior de apartamentos para alumnos
  - b. Planta inferior con servicios y CEI
39. El **1 de abril de 2011**, el grupo humano que durante 4 años ha trabajado duramente en este proyecto, constituyó la Asociación Intergeneracional Campus. Esta asociación sin ánimo de lucro tendrá objetivo principal dar forma jurídica al grupo de trabajo, realizando nuevas incorporaciones, para poder continuar realizando las gestiones para la creación y desarrollo del Proyecto ante distintas instituciones públicas y privadas. Siempre contarán con el apoyo de FETE-UGT.
  - a. Planta Baja: CEI (acceso independiente + 4 unidades + dependencias) + hall distribuidor con ascensor para independizar CEI de plantas primera y semisótano.
  - b. Planta Semisótano: Dejaría diáfana o adaptaría salas aprovechando tabiquería existente + instalación eléctrica + climatización + aseo
  - c. Planta Primera: Dejaría diáfana o adaptaría salas aprovechando tabiquería existente + instalación eléctrica + climatización + aseo
40. El **5 de abril de 2011** hicimos entrega a la Vicerrectora de Infraestructuras y Campus, D<sup>a</sup> Pilar Dorado, un proyecto de una empresa que propone la reforma del edificio que albergaba la antigua enfermería del Campus. También entregamos una serie de propuestas en las que se plantea que distintas instalaciones en desuso de la UCO puedan ser cedidas por un tiempo determinado a promotores para que estos las adapten como viviendas/apartamentos intergeneracionales, siempre que el uso sea de contrastable de interés social.





41. El **29 de abril de 2011**, Día Europeo de las Relaciones Intergeneracionales, la Asociación Intergeneracional Campus y FETE-UGT inician la campaña de difusión "Un Campus Intergeneracional en la UCO, pásalo...". Esta nueva iniciativa pretende usar el sistema del "boca a boca" para hacer partícipe a toda la comunidad universitaria del Proyecto del Centro Intergeneracional en la UCO.
42. El **4 de mayo de 2011** el Diario Córdoba publica una entrevista a Antonio Lara, Presidente de la Asociación Campus Intergeneracional.
43. El **11 de mayo de 2012**, Julia Pérez, estudiante de la ETSIAM y responsable del Trabajo profesional fin de carrera, presentó a María del Pilar Dorado, vicerrectora de Infraestructuras y Campus, el [Diseño de un huerto ecológico asociado al futuro complejo intergeneracional del campus universitario de Rabanales.](#) (Ver artículo en Diario Córdoba de 16 de mayo de 2012)
44. El **7 de junio de 2014** los representantes de la Asociación Intergeneracional Campus se reúnen con miembros del nuevo Equipo Rectoral de la UCO, para estudiar la situación actual del "Proyecto Centro Intergeneracional". Al término de la reunión, los representantes de la Asociación Intergeneracional Campus expusimos que para poder dar el impulso final que haga realidad los Campus Intergeneracionales en la UCO, a nuestro parecer, habría que:
  - a. En el Campus de Rabanales, valorar si se va a incluir el proyecto dentro de la urbanización del Campus o se puede hacer de forma independiente.
  - b. En el Campus Menéndez Pidal determinar la ubicación.
  - c. En el Campus Centro, teniendo en cuenta la diseminación de Centros y en caso de que no haya disponibilidad de espacios propios, alcanzar acuerdos con centros especializados cercanos.
  - d. Conocer la situación urbanística en todos los campus.
  - e. Publicitar la intención de la UCO de acometer este proyecto, dando la oportunidad a que se reciban propuestas de entidades interesadas en participar.
45. El **26 de noviembre de 2014** Vicerrector de Coordinación Institucional, Infraestructuras y Campus, en una entrevista en Diario Córdoba, afirma que un grupo inversor interesado en el Centro Intergeneracional de Educación Infantil y de Mayores
46. El **28 de abril de 2015** se celebró la Jornada de trabajo para el desarrollo del I Plan de Igualdad de la UCO a la que fuimos invitados cuando participamos en la Mesa Focal del pasado 13 de abril.
47. El **13 de abril de 2016** remitimos un escrito a la Universidad reiterando la Propuesta de Campamento Tecnológico y Huerto Ecológico Intergeneracional.
48. El **18 de junio de 2016**, con la colaboración de muchos compañeros de esta Asociación Intergeneracional Campus, se inicia el plazo inscripción en CAMPUS TECNOLÓGICO UCO MINDTECH 2016 (Este verano la UCO se abre a los más pequeños)
49. El **8 de julio de 2016** se clausura El primer CAMPUS TECNOLÓGICO DE LA UNIVERSIDAD DE CÓRDOBA supone un éxito para la conciliación de vida familiar-laboral y el fomento de la creatividad, la innovación y el conocimiento de las tecnologías de los universitarios más pequeños.
50. El **2 de mayo de 2017** el BOUCO publica el I Plan Concilia de la UCO que fue aprobado finalmente en el Consejo de Gobierno del pasado viernes 28 de abril.



51. El **6 de mayo de 2017** la UCO publicita una nueva edición del Campus Tecnológico de Verano
52. El **21 de julio de 2017** se clausuran los II Campamentos Tecnológicos de la UCO. Durante 4 semanas se han desarrollado 8 modalidades que han contado con 123 inscripciones de niños y niñas de entre 6 a 16 años.
53. En **Julio de 2017**, con motivo del décimo aniversario de la puesta en marcha de este Proyecto, se ha vuelto a realizar esta encuesta, con un número aceptable de participantes, y en la que obtuvieron unos datos y opiniones favorables.  
<http://campusintergeneracional.encordoba.es/index.php/es/menuinicio/encuesta-2009/39-informe-sobre-resultados-de-la-encuesta-sobre-la-creacion-de-un-centro-intergeneracional-en-la-uco>
54. El **23 de febrero de 2018**, en Consejo de Gobierno, se realiza una propuesta del Reglamento del Centro Intergeneracional Francisco Santisteban de la Universidad de Córdoba.
55. El **2 de marzo de 2018**, tuvimos noticias de que se iba a construir una escuela infantil dentro del complejo sanitario del Hospital Universitario Reina Sofía. Al igual que nosotros, tenían en el 2008 muy avanzado el proyecto de esta escuela infantil, incluso iba a ser el primer hospital andaluz en contar con esta prestación, pero finalmente no llegaron a iniciarse las obras debido a la crisis económica, tal como nos ocurrió. Hemos planteado a la UCO que deberíamos mantener algún contacto institucional con el Hospital Universitario Reina Sofía para compartir plazas de su futuro Centro de Educación Infantil. Sería de gran interés para los miembros de la Comunidad Universitaria del Campus Menéndez Pidal.
56. El **12 de abril de 2018** participamos en una reunión con los responsables de la empresa que va a construir el Centro de Educación Infantil en el Hospital Reina Sofía. Estuvimos explicándoles el proyecto y posteriormente hemos mantenido contactos encaminados a estudiar la posibilidad de que les interese colaborar.
57. El **13 de abril de 2018** presentamos a Gómez Villamandos un esbozo de este documento. El Rector nos reiteró su compromiso y mostró total disponibilidad para que colaboremos, presentando el proyecto a entidades que puedan aportar fórmulas de financiación para la creación del Campus Intergeneracional en la Universidad de Córdoba. Desde la Universidad de Córdoba se cedería un espacio o parcela en el Campus de Rabanales.
58. El **23 de abril de 2018** nos pusimos en contacto con QUEMASEM, **Asociación de Empresarios del Parque Empresarial de Las Quemadas**, ya que hemos tenido conocimiento de que, dentro de su [Plan Prioritario de Actuación](#), demandan la creación de un Centro de Servicios Sociales que incluiría un "Centro de día para mayores y una guardería laboral". Según nos han comentado su proyecto se ha encontrado con la dificultad de falta de suelo. Al compartir objetivos, en una futura reunión podremos concretar actuaciones.
59. El **26 de abril de 2018** hemos solicitado una reunión a la **Delegada del Gobierno de la Junta de Andalucía, Esther Ruiz**, con el objeto de retomar los contactos que hace una década estuvieron a punto de hacer realidad el proyecto.
60. El **26 de abril de 2018** hemos remitido un escrito a la **Fundación Cajasur**, que gestiona varios centros de educación especial y docentes, así como mantiene colaboraciones con entidades y asociaciones.



61. El **26 de abril de 2018** hemos remitido un escrito a la **Fundación Amancio Ortega**, solicitando colaboración. La Fundación Amancio Ortega identifica y desarrolla sus proyectos principalmente en las áreas de Educación y de Asistencia Social, asigna la experiencia y los recursos y da seguimiento en la implementación de los mismos. De hecho, ha financiado un centro pionero para el intercambio generacional, que albergará un centro de día y una guardería, y se inauguró el mes pasado en Orense.
62. El **26 de abril de 2018** hemos remitido un escrito a la [Obra Social "la Caixa"](#), entidad que colabora en el desarrollo de programas intergeneracionales, para *"favorecer que personas mayores y niños puedan trabajar juntos valores por la convivencia"*.
63. El **26 de abril de 2018**, con motivo de que el próximo domingo 29 de abril se celebra el **DÍA EUROPEO DE LA SOLIDARIDAD Y LA COOPERACIÓN ENTRE GENERACIONES**, publicamos este documento, que será remitido como carta de presentación a entidades públicas o privadas que, de forma directa o a través de su intermediación, colaboren con la Universidad de Córdoba, sufragando la inversión necesaria para crear las infraestructuras necesarias en espacios que se les ceda.

## 5 ENCUESTAS

### 2017: Encuesta sobre la Creación de un Centro Intergeneracional

La Asociación Campus Intergeneracional realizó en julio de 2017 la "Encuesta sobre la Creación de un Centro Intergeneracional en la Universidad de Córdoba" sobre la necesidad de crear infraestructuras, para que la Comunidad Universitaria pueda conciliar su vida familiar y laboral (Centro de Educación Infantil, Unidad de Estancia Diurna y Centro Intergeneracional).

A 25 de julio de 2017, se recogieron las opiniones de 198 personas pertenecientes a los diferentes colectivos que integran la Universidad de Córdoba, cuyo análisis nos llevan a las siguientes conclusiones:

Sobre la participación:

- Ha participado el 13,23 % del PAS (748 en 2016) y el 4,60 % del PDI (1.371 en 2016), datos que, aunque no concluyentes, pueden darnos una visión de conjunto sobre las necesidades de los trabajadores de la UCO. No obstante, sería conveniente alcanzar, al menos, el 15% de cada sector.
- La muestra del colectivo Estudiante es el que menos ha participado en la encuesta, quizás porque, por lo general carecen de cargas familiares debido a su edad.
- Sobre el colectivo de personal contratado, han participado 27 personas.

Sobre las respuestas:

- En líneas generales, los encuestados están de acuerdo con que la UCO tenga centros de estas características y que sea financiado (al menos en parte por Acción Social).
- Muchos de los encuestados, por sus circunstancias personales y



familiares, no necesitan actualmente alguno de este tipo de centros, sin embargo, si los ven necesarios, porque probablemente en un futuro los necesitará o los ha necesitado con anterioridad.

Propuestas de continuidad:

- Realizar campañas de concienciación para conocer la opinión de todos los colectivos. Para el incremento del sector estudiantil, se podrían hacer colaboraciones con los consejos de estudiantes y utilizar la plataforma MOODLE para la encuesta (ya se hace en otras ocasiones).
- Respecto al sector PDI, sería conveniente dirigir una comunicación interna a todos los departamentos, destacando la importancia de conocer su opinión en estos temas, podría aumentar la participación, hasta alcanzar al menos el 10-15%.

El [Informe sobre resultados de la "Encuesta sobre la Creación de un CENTRO INTERGENERACIONAL en la UCO"](http://campusintergeneracional.encordoba.es) se puede consultar en nuestra web <http://campusintergeneracional.encordoba.es>

## 2009: Encuesta Creación de un Centro Intergeneracional

El pasado 23 de junio de 2009 finalizó el plazo para participar en la encuesta sobre la Creación en la UCO de un CENTRO INTERGENERACIONAL (Centro Educación Infantil, Unidad Estancia Diurna Mayores y Centro Intergeneracional).

El Resultados de la Encuesta Creación de un CENTRO INTERGENERACIONAL (Centro Educación Infantil, Unidad Estancia Diurna Mayores y Centro Intergeneracional) se puede consultar en nuestra web <http://campusintergeneracional.encordoba.es>:

- [Encuesta sobre la necesidad de crear infraestructuras para que la Comunidad Universitaria pueda conciliar su vida familiar con la académica/laboral \(Centro de Educación Infantil, Unidad de Estancia Diurna y Centro Intergeneracional\).](#)
- [Tabla con todos los datos](#)
- [Nuestras Conclusiones](#)
- [F.A.Q.](#) (relacionamos las consultas/comentarios que se nos han hecho con las respuestas que hemos dado, siempre respetando el anonimato, ya que esperamos ayude a resolver dudas).

<http://campusintergeneracional.encordoba.es>

